

## **Lid Raad van Toezicht sociaalwetenschappelijk beleid Slachtofferhulp Nederland en Perspectief Herstelbemiddeling**

### **Organisaties**

#### **Stichting Slachtofferhulp Nederland**

Stichting Slachtofferhulp Nederland (“Slachtofferhulp”) helpt slachtoffers van strafbare feiten, verkeersongelukken, vermissingen en calamiteiten. Slachtofferhulp is er ook voor nabestaanden, getuigen en andere betrokkenen. De hulp is kosteloos, dankzij financiering vanuit het ministerie van Justitie en Veiligheid en (onder meer) gemeenten.

Slachtofferhulp werkt met ongeveer 500 betaalde en 950 onbetaalde medewerkers (inclusief stagiairs), die professioneel zijn opgeleid en getraind. Zij werken als één team samen om slachtoffers zo goed mogelijk te ondersteunen bij alles wat op ze afkomt. De hulp vindt overwegend plaats via internet en/of op één van de locaties. De medewerkers werken vanuit locaties verspreid over het land en een landelijk kantoor in Utrecht.

Slachtofferhulp heeft als missie slachtoffers te ondersteunen bij het verwerken van de gebeurtenis en, waar mogelijk, bij het herstellen dan wel verlichten van de materiële en immateriële schade. De zelfredzaamheid en weerbaarheid van het slachtoffer zijn daarbij het uitgangspunt. Daarnaast spant Slachtofferhulp zich in voor de verbetering van de positie en rechten van slachtoffers en stimuleert zij de kennisontwikkeling en -overdracht op dit gebied.

De wereld verandert continu en Slachtofferhulp verandert mee. Slachtofferhulp biedt steeds meer online diensten en communicatiekanalen aan om meer slachtoffers te helpen op een manier die bij hen past en op het tijdstip dat hen past. In dat kader werkt Slachtofferhulp aan het (door)ontwikkelen van communicatiekanalen zoals e-mail en chat. Ook maakt Slachtofferhulp zelfhulptools, bijvoorbeeld een tool om schade inzichtelijk te maken en een tool die inzicht geeft in de mogelijkheden die iemand heeft in het strafproces. Op de online platforms komen steeds meer functionaliteiten waarmee Slachtofferhulp slachtoffers en hun omgeving online beter verder wil helpen. Met de uitvoering van het Meerjarenplan 2018-2021 “Vandaag verder” zet Slachtofferhulp in op vergroting van haar zichtbaarheid, vergroting van de diversiteit en kwaliteit van de instroom, verbetering van de cliëntreis en het completer maken van daarvan en het beter benutten van informele en formele netwerken. Slachtofferhulp zet haar expertise nog mee in voor het brede slachtofferbelang.

Huisvesting en organisatiestructuur

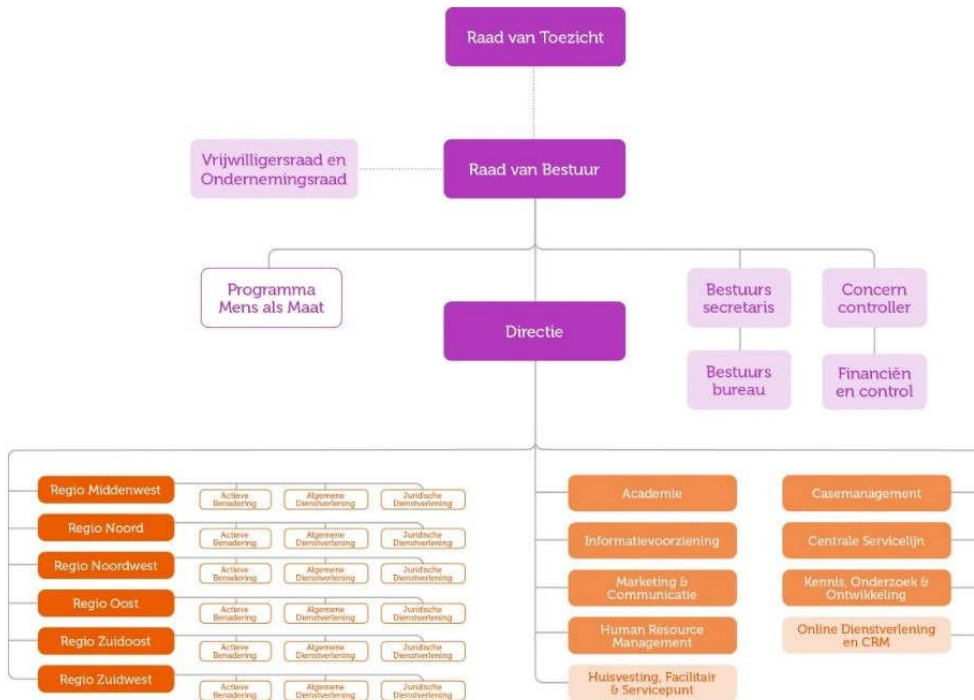
NOORDWEST	NOORD
MIDDENWEST	OOST
ZUIDWEST	ZUIDOOST

-  Landelijk kantoor
-  Kantoor (incl. gesprekslocatie)
-  Gesprekslocatie



**Organogram**

Versie maart 2020



Voor meer informatie over de organisatie zie: [www.slachtofferhulp.nl](http://www.slachtofferhulp.nl)

**Stichting Perspectief Herstelbemiddeling**

Stichting Perspectief Herstelbemiddeling (“Perspectief”) is sinds 2007 dé organisatie voor herstelbemiddeling in Nederland. Perspectief gaat uit van het vermogen van direct betrokkenen van strafbare feiten en ongevallen om zelf bij te dragen aan herstel. De professionele bemiddelaars van Perspectief helpen hen daarbij door contact tussen slachtoffers en daders en direct betrokkenen van misdrijven, (verkeers-) ongevallen of ingrijpende incidenten zorgvuldig te begeleiden.

Herstelbemiddeling draagt bij aan de (emotionele) verwerking bij slachtoffers en nabestaanden en schuldverwerking bij daders. Ook kunnen deelnemers tijdens het traject, waar relevant, concrete afspraken voor de toekomst maken. Perspectief stelt bij haar bemiddelingen de behoefte van de betrokkenen centraal. Ze begeleidt en ondersteunt hen waar nodig. Zij hanteert hierbij vrijwilligheid als uitgangspunt. Perspectief hecht zeer aan de onafhankelijkheid en integriteit van haar bemiddelaars, zodat de belangen van alle deelnemers behartigd worden.

Naast het begeleiden van de bemiddelingstrajecten verzorgt Perspectief regelmatig voorlichting en trainingen aan professionals om herstelbemiddeling te bevorderen. Begin 2020 zijn er 22 bemiddelaars vanuit het hele land verbonden aan Perspectief (deels in dienst en deels verbonden als ZZP’er). Zij behandelen samen zo’n 2.000 zaken per jaar.

Op het landelijk kantoor in Utrecht werken zes stafmedewerkers. De organisatie wordt gefinancierd door het Ministerie van Justitie & Veiligheid.

Voor meer informatie over de organisatie zie: [www.perspectiefherstelbemiddeling.nl](http://www.perspectiefherstelbemiddeling.nl)

## Raad van Toezicht

### Algemeen

Momenteel bestaat de Raad van Toezicht van Slachtofferhulp en Perspectief uit zes leden. Twee leden treden ultimo 2020 terug. Zij zijn niet herbenoembaar. Daardoor ontstaan er binnen de Raad van Toezicht twee vacatures, waarvan er, zo heeft de Raad van Toezicht besloten, één opnieuw wordt ingevuld.

### Taken en verantwoordelijkheden

De Raad van Toezicht van Slachtofferhulp Nederland houdt toezicht op het functioneren van de Raad van Bestuur en is statutair belast met het goedkeuren van de jaarrekening, het jaarverslag en van belangrijke financiële en (strategische) beleidsbeslissingen, waaronder die met aanmerkelijke consequenties voor cliënten en medewerkers. Daarnaast heeft de Raad van Toezicht een adviserende rol, fungeert hij als klankbord voor de Raad van Bestuur en treedt hij op als werkgever van de Raad van Bestuur.

De Raad van Toezicht is gezamenlijk integraal verantwoordelijk voor de uitvoering van zijn statutaire taken. Elk lid kan daarnaast bijzondere taken vervullen, waaronder zitting nemen in een of meer van de door de Raad van Toezicht ingestelde commissies: de Auditcommissie Financiën, de Commissie Kwaliteit & Veiligheid en de Remuneratiecommissie.

### De belangrijkste verantwoordelijkheden van de Raad van Toezicht

- Het toetsen en goedkeuren van besluiten van de Raad van Bestuur met vergaande consequenties voor het (strategisch) beleid of voor het aangaan van aanmerkelijke financiële verplichtingen.
- Het goedkeuren van de begroting en de jaarrekening.
- Het benoemen, beoordelen, schorsen en ontslaan van de leden van de Raad van Bestuur.

### De besturings- en toezichtfilosofie

- De besturings- en toezichtfilosofie van Slachtofferhulp Nederland & Perspectief Herstelbemiddeling is gebaseerd op de Governance Code Sociaal Werk.
- De Raad van Toezicht ziet erop toe, dat de Raad van Bestuur bestuurt in de geest van de missie van de organisatie.
- De Raad van Toezicht oefent toezicht uit op afstand en beperkt zich tot strategisch essentiële onderwerpen en hoofdlijnen van beleid.
- De Raad van Toezicht kiest een proactieve opstelling en bepaalt zelf de agenda en prioriteiten.

- De Raad van Toezicht levert een duidelijke meerwaarde door kennis, ervaring, niveau, netwerk, optreden en betrokkenheid.

### Profielschets lid Raad van Toezicht

#### Algemeen

Het profiel voor een lid van de Raad van Toezicht bevat tenminste de volgende aspecten:

- Brede maatschappelijke ervaring en betrokkenheid, in het bijzonder affiniteit met de vraagstukken van maatschappelijke dienstverlening.
- Ervaring op het gebied van bestuur en/of toezicht.
- Ervaring op het terrein van minimaal één van de aandachtsgebieden binnen de Raad van Toezicht, opgedaan in een organisatie van ten minste gelijkwaardige omvang.
- Inzicht in de eisen die kwaliteit, doelmatigheid en continuïteit aan beide organisaties stellen.
- Affiniteit met maatschappelijk ondernemen.
- Kennis van governance in bestuurlijke, dienstverlenende of politieke context.
- Het vermogen en de attitude om de Raad van Bestuur met raad en als klankbord terzijde te staan.
- Het vermogen om advies en toezicht in teamverband uit te kunnen oefenen.
- Integriteit, verantwoordelijkheidsgevoel en een onafhankelijke opstelling.
- Vertrouwen gevend en vertrouwen vragend.
- Het vermogen om zich op hoofdlijnen een oordeel te kunnen vormen over de door de Raad van Bestuur voorgelegde aangelegenheden.

Daartoe beschikken alle leden van de Raad van Toezicht over:

- Analytisch inzicht.
- Een positief-kritische en constructieve houding.
- Uitstekende communicatieve vaardigheden; stimulerende inbreng en vaardigheid in het samenwerken in een team.

Van de leden van de Raad van Toezicht wordt verwacht, dat zij zich blijven verdiepen in de ontwikkelingen op het gebied van maatschappelijke dienstverlening in het algemeen en de specifieke functie van Slachtofferhulp Nederland en Perspectief Herstelbemiddeling in het bijzonder en dat zij zelf maatschappelijk actief zijn.

Van de leden van de Raad van Toezicht wordt verwacht dat zij voldoende beschikbaar zijn in verband met:

- De voorbereiding en aanwezigheid bij vergaderingen van de Raad van Toezicht en zijn commissies.
- (Zo nodig) tussentijds overleg met de Raad van Toezicht en/of Raad van Bestuur.
- Periodieke aanwezigheid bij overleg met de Ondernemingsraad en de Vrijwilligersraad.

- Het eigenstandig inwinnen van informatie door middel van bijvoorbeeld werkbezoeken.
- Bereikbaarheid en zo nodig aanwezigheid in verband met incidenten of crisissituaties.

### **Aandachtsgebieden Raad van Toezicht**

Onverminderd de in de profielschets genoemde integrale verantwoordelijkheid van de Raad van Toezicht, stelt de Raad van Toezicht een onderlinge verdeling van aandachtsgebieden vast. De Raad van Toezicht laat zich bij de verdeling van aandachtsgebieden leiden door de specifieke achtergrond, discipline en deskundigheid van de leden van de Raad van Toezicht.

De Raad van Toezicht kent tenminste de volgende aandachtsgebieden:

- Strategie en beleid
- Dienstverlening en kwaliteit
- Financieel/bedrijfseconomisch inzicht met kennis van accountability, auditing en risicomanagement
- Bestuurlijke, juridische en/of victimologische expertise
- Sociaal wetenschappelijk inzicht, cliënten en andere stakeholders

De Raad van Toezicht acht de volgende achtergrond, discipline en deskundigheid relevant voor de onderscheiden aandachtsgebieden:

Strategie en beleid:

- Ervaring in een functie op strategisch niveau, bij voorkeur als bestuurder en/of toezichthouder.
- Inzicht en interesse in risico's verbonden aan een complexe professionele dienstverleningsorganisatie.
- Kennis van de ontwikkelingen op het gebied van welzijn en good governance.
- Beschikkend over een relevant netwerk op lokaal, regionaal en landelijke niveau.

Dienstverlening en kwaliteit:

- Relevante ervaring en achtergrond in (maatschappelijke) dienstverlening.
- Kennis van de ontwikkelingen op het terrein van dienstverlening in het algemeen en van slachtofferhulp in het bijzonder.
- Inzicht en interesse in de kwaliteit en de borging van de kwaliteit van (maatschappelijke) dienstverlening.
- Beschikkend over een relevant netwerk binnen de maatschappelijke dienstverlening op lokaal, regionaal en landelijk niveau.
- Kennis van en ervaring in human resource management (ook ten aanzien van vrijwilligers).
- Kennis en ervaring van de arbeidsverhoudingen in (maatschappelijke) dienstverlening.

- Kennis van ontwikkelingen van organisatie- en besturingsmodellen.
- Inzicht en interesse in de maatschappelijke omgeving van slachtofferhulp.

#### Financieel/bedrijfseconomisch/bedrijfsmatig:

- Ervaring op financieel en/of economisch terrein, bijvoorbeeld door het bekleden van een lidmaatschap van een auditcommissie financiën.
- Ervaring met financiële en/of economische processen op strategisch niveau.
- Interesse in het financieringsstelsel van maatschappelijke dienstverlening in het algemeen en van de slachtofferhulp in het bijzonder.
- Inzicht en interesse in marktwerking.
- Ervaring met bedrijfsvoering en bedrijfskundige processen op strategisch niveau in complexe organisaties, op het gebied van bijvoorbeeld marketing, ICT, logistiek, HRM of financieel-economische processen; kennis van accountability, auditing en risicomanagement.

#### Bestuurlijk en juridisch:

- Juridische opleiding, ervaring en achtergrond; kennis van victimologie strekt tot aanbeveling.
- Inzicht en interesse in wet- en regelgeving op het gebied van publieke dienstverlening.
- Kennis van publieke dienstverlening in het algemeen en van slachtofferhulp in het bijzonder.
- Inzicht en interesse in bestuurlijke verhoudingen en processen.
- Inzicht en interesse in de ontwikkelingen op het gebied van good governance.
- Inzicht, interesse en oog voor de (juridische) belangen van slachtoffers en nabestaanden.

#### Sociaalwetenschappelijk beleid, maatschappelijke omgeving, cliënten en andere stakeholders:

- Sociaalwetenschappelijke kennis en ervaring op het gebied van slachtoffers.
- Expertise op het gebied van psychotrauma, traumaverwerking en traumatische ervaringen.
- Inzicht en interesse in maatschappelijke omgeving van slachtofferhulp.
- Inzicht, interesse en oog voor belangen van de stakeholders van slachtofferhulp.
- Kennis en inzicht op het gebied van fondsenwerving en het verkrijgen van donaties.

Meerdere leden van de Raad van Toezicht kunnen dezelfde aandachtsgebieden hebben. De aandachtsgebieden van de Leden van de Raad van Toezicht zijn bepalend voor de samenstelling van de door de Raad van Toezicht ingestelde en in te stellen commissies.

Gelet op de vacant komende posities bestaat er de behoefte om de Raad van Toezicht te versterken met een lid met het aandachtsgebied sociaalwetenschappelijk beleid, tevens lid van de commissie Kwaliteit & Veiligheid.

**Specifiek voor het nieuwe lid zijn aanvullend de volgende criteria van belang**

- Beschikt over een zorginhoudelijke achtergrond.
- Heeft bestuurlijke ervaring binnen de zorg.
- Toezichthoudende ervaring is een pré.
- Gezien de samenstelling van de RvT gaat de voorkeur uit naar een vrouw.

**Inzet en vergoeding**

Voor invulling van deze positie wordt beschikbaarheid en flexibiliteit in uren gevraagd. De inzet wordt geschat op circa een halve dag per maand. De Raad van Toezicht heeft 6 vergaderingen per jaar van 2 uur, plus 2 uur voorbereidings- en reistijd, 6 commissievergaderingen per jaar van 2 uur, plus 2 uur voorbereidings- en reistijd, 8 uur per jaar deelname aan de jaarlijkse Radendag en 16 uur deskundigheidsbevordering en consultatie door de bestuurder per jaar per persoon.

De leden van de Raad van Toezicht worden beloond volgens een beloningsbeleid dat gebaseerd is op de Governance code Sociaal Werk maar rekening houdt met de maatschappelijke positie van Slachtofferhulp. Gemiddeld komt dat neer op 48 uur per jaar. De bezoldiging bedraagt voor een lid RvT bedraagt €7.200,- aan vaste vergoeding en €500,- aan vaste onkostenvergoeding.

**Selectietraject**

De werving en voorselectie van kandidaten voor deze positie is uitbesteed aan Boer & Croon Executive Management (Boer & Croon). Boer & Croon voert de eerste gesprekken met kandidaten en draagt kandidaten voor aan Slachtofferhulp Nederland en Perspectief Herstelbemiddeling. Daar vindt de verdere selectie plaats. Hieronder treft u de planning in weken aan waarbij afronding van de procedure in november plaatsvindt. Het streven is het nieuwe lid RvT per 1 januari 2021 te laten starten.

Week 37	Plaatsing advertentie online
Week 38-39	Search kandidaten en responstermijn (t/m 27 september)
Week 40-41	Gesprekken bij Boer & Croon Presentatie van kandidaten
Week 43-46	Gesprekken selectie- en adviescommissies bij SHN en SPH Aanvragen VOG Inwinnen referenties en benoeming kandidaat



## Reactie

Indien u geïnteresseerd bent, ontvangt Boer & Croon graag uiterlijk 27 september uw cv en motivatiebrief. Deze kunt u uploaden via [deze link](#). Uw motivatiebrief kunt u richten aan mevrouw A. van Aanholt. Voor vragen kunt u contact opnemen met Anoesjka van Aanholt (via 020 - 301 43 07).

September 2020